

中国劳动关系学院 2014 年就业质量年度报告

前 言

1、学校概况

中国劳动关系学院是中华全国总工会所属的普通高等学校。学校现设有工会学院、文化传播学院、劳动关系系、安全工程系、公共管理系、法学系、经济管理学系、高等职业技术学院、继续教育学院、工会干部培训学院、基础部、外语教学部十二个教学系(院)部，开设有 15 个普通本科专业及专业方向和 7 个专科专业，有劳动关系、法学（劳动法与社会保障法）2 个国家级特色专业建设点，劳动关系协调与发展实验教学中心为国家级实验教学示范中心建设单位。学校形成以本科教育为重点，工会干部培训为使命，高等职业教育为补充的办学格局。构建起以劳动关系、劳动与社会保障、安全工程、劳动法、社会工作、人力资源管理等特色专业组成的面向劳动关系和工会工作领域的学科专业群，涵盖管理学、法学、经济学、文学、工学、艺术学等 6 大学科门类。

2、2014 届毕业生就业质量报告发布背景

编制和发布毕业生就业质量年度报告，是促进提高教育质量的重要抓手和举措，对全面推动我校就业工作和进一步完善就业状况反馈机制，优化和引导调整专业结构、创新人才培养模式、强化以学生为本，及时回应社会关切、接受社会监督具有重要意义。

根据教育部和北京市教委《关于编制发布高校毕业生就业质量年度报告的通知》的要求，我校在 2014 年底前完成首次毕业生就业质量年度报告的编制工作。对此项工作，学校高度重视，组织和协调各教学单位和相关职能部门，及时编制和发布我校毕业生就业质量年度报告。

3、就业质量年度报告的研究对象和数据来源

本报告以学校 2014 届全体毕业生（含本科生、专科生）为对象，公布的数据以上报北京市教委审核备案的数据为准，数据时效截止到 2014 年 10 月 31 日，数据主要来源于：

（1）北京高校毕业生就业平台及资源管理系统和北京地区高校毕业生就业

综合分析系统中我校 2014 届毕业生就业数据库。该数据库详细记录了 2014 届我校所有毕业生的就业情况，包括毕业生基本信息和就业单位基本情况。

(2) 对 2014 届我校毕业生开展就业状况的调查，数据来源于《中国劳动关系学院 2014 届毕业生就业状况及对就业工作满意度调查问卷》。

(3) 对 2014 届我校毕业生用人单位人才使用情况的调查，数据来源于《中国劳动关系学院毕业生用人单位满意度调查问卷》。

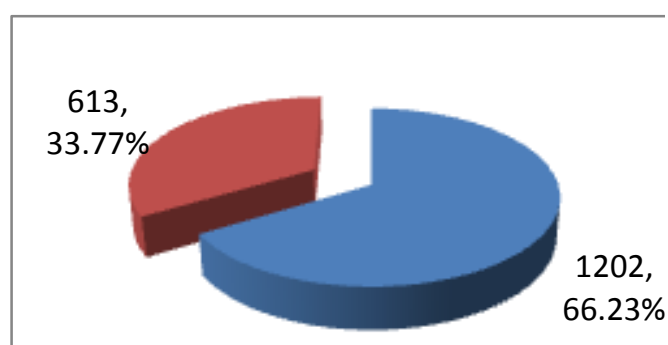
第一章 2014 届毕业生就业基本情况

1.1 毕业生生源构成情况

1.1.1 毕业生人数

2014 届毕业生共有 1815 人，其中本科 1202 人，占 66.23%；专科 613 人，占 33.77%。

图 1.1 2014 届毕业生专科比例图



1.1.2 生源地分布

2014 届毕业生生源分布在北京、河北、河南、山西等 30 个省市。其中北京生源 290 人，占 15.98%；京外生源 1525 人，占 84.02%。毕业生人数最多的省份是北京市、河北省、河南省，分别是 290 人、145 人、120 人。

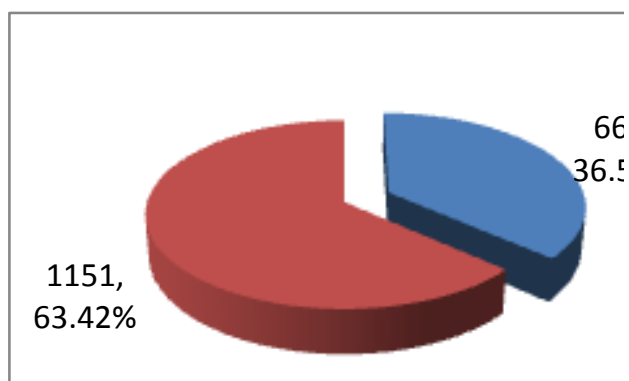
图 1.2 2014 届毕业生生源表

生源地	合计	安徽	北京	福建	贵州	甘肃	广东	广西	海南	河北	河南	湖北	湖南	黑龙江	吉林	江西	江苏	辽宁	内蒙古	宁夏	青海	山东	山西	陕西	上海	四川	天津	新疆	云南	浙江	重庆
人数	1815	93	290	49	30	25	29	33	38	145	120	54	49	44	25	22	55	62	78	20	22	81	116	17	31	56	27	78	30	61	35

1.1.3 男女生比例

男生 664 人，占 36.58%；女生 1151 人，占 63.42%。男女生比例为 1:1.73。

图 1.3 2014 届毕业生男女比例图



1.1.4 少数民族学生比例

我校 2014 届少数民族毕业生包括壮族、满族、蒙古族、回族、苗族、彝族、土家族等 19 个民族共 144 人，占 2014 届毕业生总人数的 7.93%。

1.2 毕业生就业状况分析

1.2.1 初次就业率及就业结构

截至 10 月 31 日，学校本科毕业生就业率为 95.76%，专科毕业生就业率为 95.92%，全校毕业生平均就业率为 95.81%。

图 1.4 2014 年就业形式统计表

就业形式	合计	本科	专科
毕业生数	1815	1202	613
出国	82	65	17
升学	188	138	50
签就业协议	747	437	310
参军	10	3	7
志愿服务西部	5	5	0
签劳动合同	246	172	74
单位用人证明	445	315	130
自由职业	13	13	0
自主创业	3	3	0
待就业	76	51	25
就业率	95.81%	95.76%	95.92%

图 1.5 2014 年各专业就业率

专业	毕业生总数	落实去向人数	落实去向率
----	-------	--------	-------

安全工程	165	161	97.58%
法学	107	102	95.33%
社会工作	92	89	96.74%
行政管理	51	48	94.12%
劳动与社会保障	107	105	98.13%
行政管理	46	45	97.83%
工商管理	72	67	93.06%
财务管理	77	72	93.51%
经济学	44	43	97.73%
汉语言文学	72	67	93.06%
新闻学	85	72	84.71%
戏剧影视文学	91	90	98.90%
公共事业管理	1 (留级)	1	100%
劳动关系	92	91	98.91%
人力资源	100	98	98.00%
计算机应用技术	68	66	97.06%
酒店管理	199	190	95.48%
旅游管理	132	123	93.18%
旅游英语	70	68	97.14%
人物形象设计	29	28	96.55%
数控技术	58	58	100%
艺术设计	34	33	97.06%
主持与播音	23	22	95.65%

注:以上数据统计日期为2014年10月底

1.2.2 签约单位行业分布

从签约单位行业分布表可以看出,行业分布较为广泛,其中公共管理、社会保障和社会组织分布人数超过100人;建筑业和制造业分布人数在70-100人之间;文化、体育和娱乐业、信息传输、软件和信息技术服务业、批发和零售业分布人数在40-70人之间。

图 1.6 2014 年签约单位行业分布

行业	人数
建筑业	72
制造业	87
公共管理、社会保障和社会组织	116
租赁和商务服务业	27
采矿业	9

文化、体育和娱乐业	43
农、林、牧、渔业	21
科学研究和技术服务业	18
交通运输、仓储和邮政业	26
电力、热力、燃气及水生产和供应业	29
信息传输、软件和信息技术服务业	59
批发和零售业	58
交通运输、仓储和邮政业	26
住宿和餐饮业	33
金融业	29
房地产业	11
水利、环境和公共设施管理业	14
教育	29
卫生和社会工作	13
租赁和商务服务业	27

1.2.3 签约单位地域分布

我校毕业生签约地域以北京和生源地为主。2014 届毕业生签约单位地域分布主要集中在东部发达地区，中西部生源毕业生大多数选择回生源地落实就业单位。

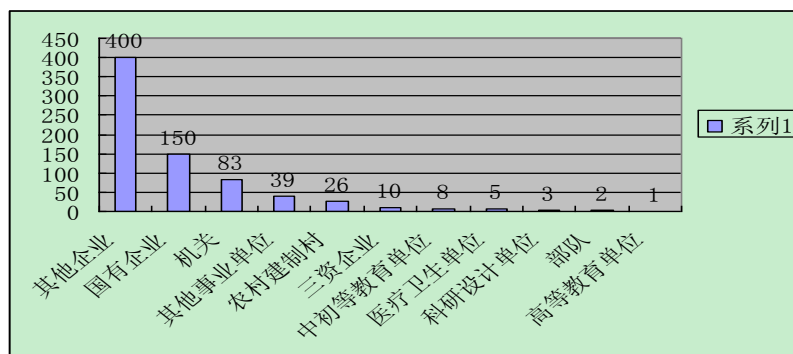
图 1.7 2014 年签约单位地域分布

签约地区	合计	安徽	北京	福建	贵州	甘肃	广东	广西	海南	河北	河南	湖北	湖南	黑龙江	吉林	江西	江苏	辽宁	内蒙古	宁夏	青海	山东	山西	陕西	上海	四川	天津	新疆	云南	浙江	重庆
签约人数	747	24	233	17	16	3	14	10	9	55	44	23	13	16	6	5	17	24	37	5	6	21	33	6	15	23	11	23	8	22	8

1.2.4 签约单位性质分析

从签约单位性质看，签约率较高的领域有：各类企业 560 人，占实际签约人数的 74.97%，其中国有企业 150 人，占实际签约人数的 20.08%；党政机关 83 人，占实际签约人数的 11.11%。

图 1.8 2014 年签约单位性质分析



1.2.5 升学、出国（出境）情况分析

2014届毕业生升学188人(其中考研138人,专升本50人),升学率为10.36%;出国82人,占毕业生总数的4.52%,选择出国留学的人数呈逐年增加态势。

图 1.9 2014 年升学、出国（出境）情况分析

项目		人数	占毕业生总数的比例
升学	考研	138	10.36%
	升本	50	
出国		82	4.52%

1.3 就业项目分析

1.3.1 支援西部

2014届支援西部毕业生144人,志愿服务西部5人,占实际落实就业人数的8.57%。

1.3.2 京郊村官

2014届毕业生中应聘为京郊村官的26人,占实际落实就业人数的1.50%。

1.3.3 参军入伍

2014年参军入伍毕业生共计10人,占毕业生总数的0.55%。

1.3.4 基层就业

2014届到基层就业的毕业生共计178人,占实际落实就业人数的10.24%。

第二章 求职过程与职业发展

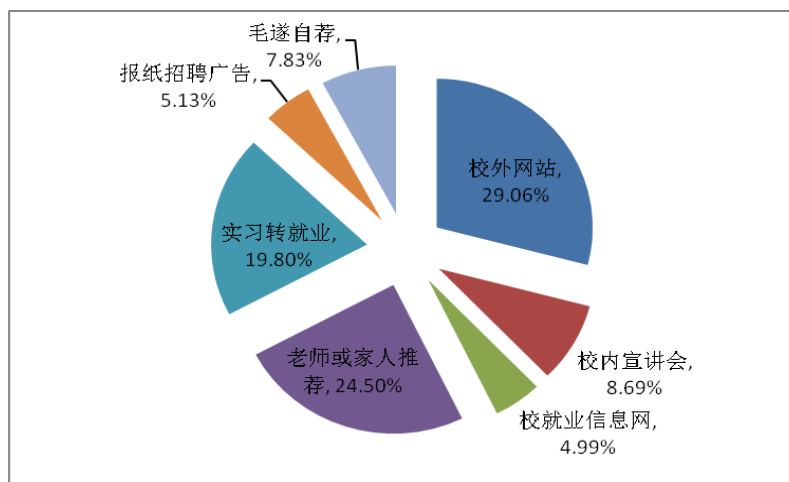
2.1 求职过程

2.1.1 求职渠道

我校2014届毕业生排名前三的求职渠道分别为:校外网站、老师或家人推

荐、实习转就业。约有 29.06%的毕业生通过校外网站进行求职、投递简历、面试录取；约有 24.50%的毕业生通过老师或家人推荐找到工作单位；约有 19.80%的毕业生通过实习，获得用人单位的肯定，并在毕业后顺利签约或与用人单位签订劳动合同；约有 8.69%的毕业生通过校内宣讲求职成功；7.83%的毕业生通过毛遂自荐求职成功；

图 2.1 2014 年毕业生求职渠道



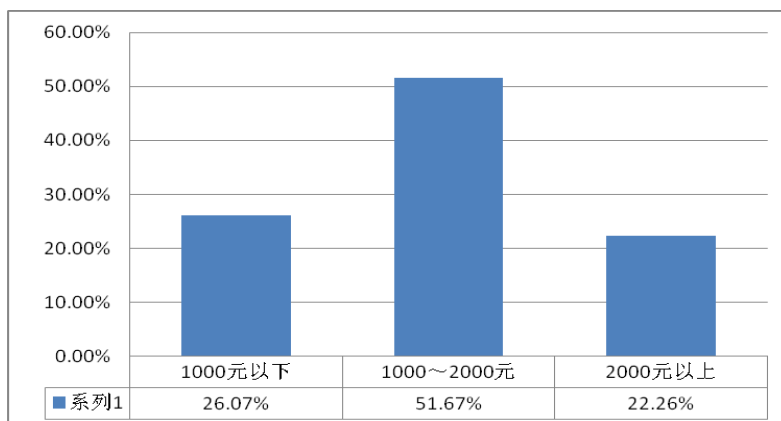
2.1.2 求职时间（从求职到落实工作）

通过各系院有效问卷的数据分析得出，37.13%的本科毕业生求职时间为 1-3 个月；31.03%的本科毕业生求职时间为 4-6 个月；26.15%的本科毕业生求职时间为 7-9 个月；6.10%的本科毕业生求职时间为 10-12 个月，高职院校毕业生的求职时间平均为 6 个月。

2.1.3 求职费用

根据各系院有效问卷的数据统计，26.07%的毕业生求职费用在 1000 元以下，51.67%的毕业生求职费用在 1000-2000 元之间，22.26%的毕业生求职费用在 2000 元以上。

图 2.2 2014 年毕业生求职费用

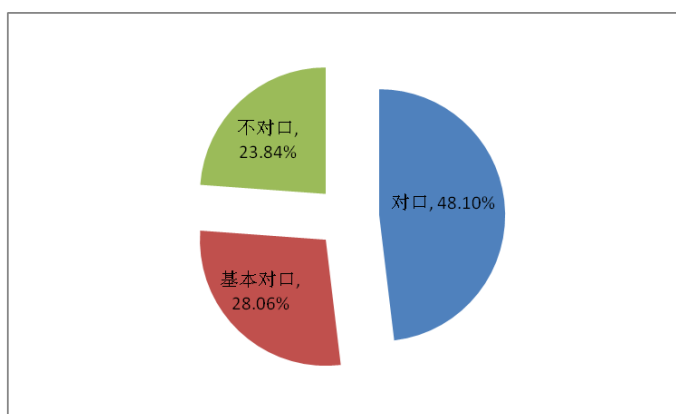


2.2 职业发展

2.2.1 专业对口率

我校毕业生中选择参加公务员考试、事业单位招聘的毕业生逐年上升；回生源地就业的毕业生比例也有所增加。大多数毕业生是在综合考虑自身专业背景的前提下进行择业就业，经抽样调查显示专业对口率为 77.03%。

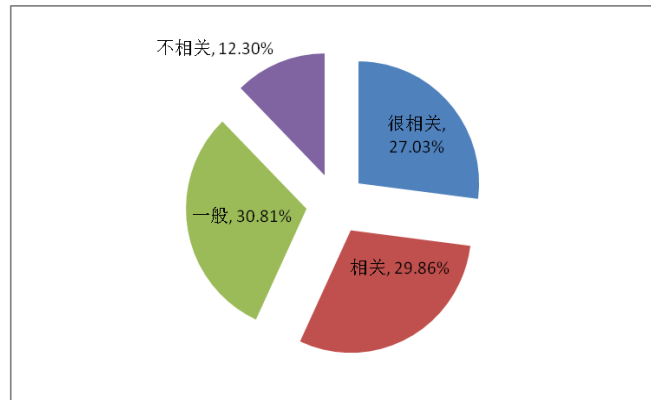
图 2.3 专业对口率



2.2.2 岗位与专业相关度

就整体情况而言，今年毕业生岗位需求情况相比去年有所好转，用人单位需求增加，提供的就业岗位也明显多于去年。除了举办各种形式的校园招聘会，就业指导中心、各系（院）还通过网站、微博、微信、飞信、QQ 等平台发布招聘信息 382 条，共提供就业岗位 13658 个，平均为每个毕业生提供 7.53 个工作岗位。毕业生的就业岗位与专业相关度为 56.89%。

图 2.4 岗位与专业相关度



2.2.3 实习期后的实际月薪（包括各类奖金）

根据有效数据分析，2014 届毕业生实习期后的实际月薪水平同全国 2014 届毕业生的薪金水平基本一致，我校本科毕业生月薪集中在 3000-5000 元之间；专科毕业生在北京就业的基本月薪为 2800-3200 元之间，外省市工资标准相对北京而言稍低一些，基本在 2000-2300 之间。

2.2.4 职业稳定度(预期在本单位工作 3 年以上)

毕业生在选择第一份职业时往往有多种因素影响，且毕业生从学校过度到社会需要时间适应，在工作岗位中经过一定的经验积累才能完成自我定位和职业规划，对毕业生进行半年内的调查显示，毕业生的职业稳定度有不确定性。通过各系院有效数据的分析，我校 2014 届毕业生的职业稳定度较好（预期在本单位工作三年及以上为 52.84%，预期在本单位工作一至三年为 38.65%）。

2.2.5 职业发展预期（发展空间及路径）

根据对我校毕业生的抽样调查结果得出，毕业生们在职业发展预期上，最关注的是个人职业发展机会，其次是薪资福利。75.65%的毕业生表示能看到职业的发展空间，但是缺乏明确的发展路径规划。

第三章 社会评价

3.1 用人单位满意度情况

为了解用人单位对我校毕业生各方面满意度，学校向用人单位发放《中国劳动关系学院毕业生用人单位满意度调查问卷》。问卷内容包括“用人单位基本情况”、“用人单位对我校毕业生的总体评价”、“人才培养建议”等。根据对 2014 届毕业生用人单位的满意度调查问卷中有效数据的汇总整理与分析，约有

94.44%的用人单位对我校毕业生表示满意。

3.2 学生满意度情况

学校通过《中国劳动关系学院毕业生就业状况及对就业工作满意度调查问卷》对毕业生就业状况进行后续追踪调查,了解毕业生对学校就业工作的满意度。问卷包括“就业基本情况”、“满意度调查情况”、“对教育教学反馈”三大内容。根据对2014届毕业生就业状况及对就业工作满意度调查问卷中有效数据的汇总整理与分析,约有84.78%的毕业生对我校各方面就业工作表示满意,84.01%的毕业生对工作单位和工作岗位满意。

3.3 家长满意度情况

为提高就业工作水平和质量,以及调查毕业生家长对学校各方面就业工作的满意度,学校向毕业生家长发放《家长对中国劳动关系学院就业工作满意度调查表》。调查内容包括“学生就业力提升情况”、“学校就业渠道拓宽情况”、“学校就业服务与引导情况”等。根据对调查表有效数据的汇总整理与分析,并结合各系院对家长进行的电话抽样调查结果分析,得出96.06%家长对孩子的就业状况以及对学校就业促进工作表示满意。

第四章 就业流向分析

4.1 签约地区流向(东部、中部、西部地区)

图 4.1 2014 年签约地区流向

地区	毕业生签约数	百分比(%)
北京	233	31.19
东部地区 (包括北京)	438	58.63
中部地区	164	21.95
西部地区	145	19.41

注:东部地区包括12个省、直辖市、自治区,分别是辽宁、北京、天津、河北、山东、江苏、上海、浙江、福建、广东、广西、海南;中部地区包括山西、内蒙古、吉林、黑龙江、安徽、江西、河南、湖北、湖南等9省、自治区;西部地区指陕西、甘肃、青海、宁夏、新疆、四川、重庆、云南、贵州、西藏10个省、直辖市、自治区。

4.2 签约回生源地就业情况

2014年毕业生签约回生源地比例较高省市分别是北京、内蒙古、湖北,这三个省市的签约回省率达到90%以上。签约回生源地比例较低的省市分别是天

津、海南、陕西、青海等，其签约回省率均低于 50%。

图 4.2 2014 年签约回生源地就业情况

地区	签约数	签约回省数	百分比 (%)
北京市	170.0	159.0	93.53
天津市	11.0	5.0	45.45
河北省	56.0	49.0	87.50
山西省	37.0	31.0	83.78
内蒙古自治区	40.0	37.0	92.5
辽宁省	31.0	21.0	67.74
吉林省	8.0	5.0	62.50
黑龙江省	18.0	15.0	83.33
上海市	12.0	8.0	66.67
江苏省	18.0	13.0	72.22
浙江省	23.0	19.0	82.61
安徽省	27.0	24.0	88.89
福建省	16.0	13.0	81.25
江西省	8.0	5.0	62.50
山东省	16.0	13.0	81.25
河南省	47.0	37.0	78.72
湖北省	19.0	18.0	94.74
湖南省	14.0	11.0	78.57
广东省	6.0	5.0	83.33
广西省	9.0	8.0	88.89
海南省	15.0	7.0	46.67
重庆市	10.0	7.0	70.0
四川省	22.0	18.0	81.82
贵州省	13.0	10.0	76.92
云南省	9.0	7.0	77.78
陕西省	5.0	2.0	40.00
甘肃省	4.0	3.0	75.00
青海省	8.0	4.0	50.0
宁夏回族自治区	6.0	5.0	83.33
新疆维吾尔自治区	40.0	23.0	57.50

4.3 少数民族就业情况

少数民族毕业生 144 人，其中 141 人落实去向，少数民族毕业生落实去向率为 97.92%，高于全校平均水平。

4.4 京外生源签约留京情况

2014 届毕业生中可留京人数为 1355 人，实际签约留京人数为 70 人，留京比例为 5.17%。

第五章 毕业生就业工作主要举措

5.1 领导重视、保障有力，继续深化“一把手”工程

学校成立了“中国劳动关系学院就业工作领导小组”，由党委书记、院长任组长，主管校领导任副组长，各职能部门负责人、各系（院）党政负责人为组员，全面落实“一把手”工程。毕业生就业工作领导小组每年定期召开就业工作会议，听取就业工作汇报，研究促进毕业生就业工作的措施，全程管理、督导，及时做出就业工作部署。

学校在保证落实“人员、场地、经费”三到位的同时，继续推进就业工作的“全程化、全员化、专业化和信息化”，形成了“校领导主抓、职能部门统筹、系院为主体，师生全员参与”的就业工作体系。

5.1.1 就业指导全程化

大一到大四分别开设生涯职业指导课和就业指导课程。四年一贯，正确引导学生就业。同时，从新生家长会开始动员学生家长配合学校的培养和就业工作。学生、家长、学校共同努力，提高毕业生的就业能力。

5.1.2 就业工作全员化

全校上下达成共识，学生高质量就业是全体教师共同的工作和责任。专业课教师积极参与，促进就业工作，如：邀请专业课教师介绍毕业生求职技巧与简历模版等求职基本技能；举办就业政策讲座，让毕业生了解和把握就业方针政策；有些专业课教师从大三开始便为学生进行职业资格、考研和公务员考试的辅导；在毕业季，为考研、考公务员的同学进行面试指导等。

5.1.3 加强就业工作的信息化服务

充分利用网新媒体发布就业信息。学校继续为 2014 届毕业生免费提供 10GB\人的上网流量，指导毕业生制作电子简历，就业指导中心及时发布网上双选信息。

5.1.4 开展师资队伍培训，推进就业工作专业化建设

为加强对就业一线教师的业务培训力度，学校对部分系（院）书记、各系（院）

的就业工作人员、就业指导中心老师进行业务培训，指导我校就业工作人员全面了解就业形势、就业工作相关政策及就业手续办理流程、就业平台及资源管理系统。此外，学校还组织老师参加“职业指导师职业资格考前培训”和“创业指导师”的培训。

5.2 开展就业指导、就业服务的情况

5.2.1 加强就业宣传，畅通就业渠道

充分利用就业信息网、宣传橱窗、学生就业工作协会会刊《就业援助者》、就业短信平台、海报等信息媒介，宣传就业政策，及时发布各类招录信息。

5.2.2 全面开设就业指导课程, 举办就业系列讲座, 提升毕业生就业能力

学校将《职业规划与就业指导》正式列为公选必修课，在大一到大四学生中针对不同年级开设相关课程，此课程已正式列入学院整体教学计划。此外，学校还举办了关于就业形势与政策、职业规划、求职技能、职业素养、考研出国、报考公务员等专题系列讲座，使毕业生提前做好求职择业准备，切实为毕业生做好指导和引导。

5.2.3 加强对贫困学生和就业困难学生的就业帮扶, 推进就业工作精细化服务

为帮助就业困难毕业生提高求职就业能力，组织学生参加北京市教委主办的大学生职业技能提升计划，开展《就业力》、《求职英语》、《Office 职业技能》、《公务员备考》等系列帮扶课程。

为帮助贫困毕业生和就业困难毕业生解决实际问题，保证家庭经济困难学生能够顺利求职，学校为其发放求职交通补贴、就业困难补贴以及签约补贴。2014年为321名贫困毕业生发放求职交通补贴；为22名特困生发放就业困难补贴；学校鼓励毕业生回生源地就业，为12人报销签约补贴。减免学费6人，以上共覆盖2014届贫困毕业生361人次。困难毕业生就业落实率为97.38%，高于全校平均水平。

5.2.4 加强政策宣传，继续引导毕业生面向基层就业

响应国家号召，继续引导同学们到农村建功立业，面向基层就业。学校就业指导中心专门组织“大学生村官模拟面试”。2014年，有26名毕业生应聘为京郊村官。

5.2.5 举办校园专场双选会

我校与北京高校毕业生就业指导中心联合举办 2014 届毕业生校园专场双选会。68 家用人单位提供 3156 个岗位，毕业生积极参加招聘会，现场投递简历、应聘求职。此外，还举办了“新芽计划”中国劳动关系学院人力资源服务行业专场校园招聘会、旅游酒店类毕业实习双选会等。

5.2.6 继续开展“就业咨询日”活动，对毕业生进行个性化指导

各系院教师对毕业生进行“一对一”的就业咨询与服务工作，为毕业生答疑解惑。就业指导中心继续开展“就业咨询日”活动，对毕业生进行个性化指导。同时，为加强与毕业生家长的联系与沟通，学校印发《致 2014 届毕业生家长的一封信》和《2014 届毕业生家长对就业工作满意度调查表》，通过家长促进毕业生就业。

5.2.7 高度重视毕业生跟踪调查

为全面、准确地了解我校毕业生就业质量和社会对人才需求的情况，学校下发《关于编制我校毕业生就业质量年度报告的通知》，拟定就业质量年度报告提纲，制作调查问卷（包括《2014 届毕业生就业状况及对就业工作满意度调查问卷》和《2014 届毕业生用人单位满意度调查问卷》），并对调查结果进行汇总分析。

5.2.8 开展创业实践活动

学校举办中国劳动关系学院第五届创新创业作品设计大赛。两个校区有 68 支创新创业团队进入决赛，是历届参赛队伍最多的一次。学校制定并印发《中国劳动关系学院大学生创业园管理实施办法（试行）》。经系院推荐，最终 7 个系院的 16 支团队成为第一批入驻创业园的团队。就业指导中心还专门向团队成员召开入驻说明会，并对入驻团队的项目进行了中期检查。

第六章 就业趋势研判

6.1 专业特色与竞争力

学校重视和坚持特色培育。现有劳动关系、劳动与社会保障、安全工程、劳动法、社会工作、人力资源管理等一批本科特色专业，专业建设扎实，师资力量雄厚，立足工会，面向劳动者合法权益保障与和谐劳动关系建设，培养适应劳动

关系和工会及相关领域需要的高素质应用型专门人才。

北京校区建成的 26 个专业实验室，体现劳动关系与工会特色的实验室所占比例接近 50%，其中由部分特色专业实验室整合形成的劳动关系协调与发展综合实验教学中心于 2012 年被国家教育部批准为“国家级实验教学示范中心建设单位”。一些专业自主开发的实验课程，如劳动争议处理实务、劳动模拟法庭、集体协商谈判、社会工作实习工作坊、心理实验与治疗、企业文化咨询实务、事故调查与案例分析、安全评价课程设计、企业文化师培训等具有鲜明办学特色。

6.2 就业促进与产学研合作

学校注重毕业生就业岗位开发，加强校内外合作平台建设，以岗位开发带动学生实习就业。发挥校园招聘市场的主渠道作用。我校与北京高校毕业生就业指导中心联合举办 2014 届毕业生校园专场双选会，68 家用人单位提供 3156 个岗位；校系合作举办了“新芽计划”中国劳动关系学院人力资源服务行业专场校园招聘会，10 余家人力资源服务企业带着应聘职位走进校园，毕业生积极参加招聘会，现场投递简历、应聘求职。此外，学校不定期开展用人单位宣讲会，为用人单位和毕业生搭建平台。

学校努力开拓大学生就业渠道，开发就业岗位，坚持从社会需求出发，加强与企业的联系，做好市场调研。以系院为依托，加强与用人单位的联系，走访了中国工人出版社、北京市海淀区劳动人事争议仲裁院、延庆县人保局、北京城乡贸易中心股份有限公司、北京同仁堂科技发展股份有限公司、门头沟区人保局、中化第十一建设有限公司开封总部、中国水利水电十一局郑州总部、中国电子系统工程第四建设有限公司石家庄总部、中铁建设集团北京总部、北京工业促进中心、北京市劳动保护研究所、北京中瑞环泰公司、北京市政路桥集团北京总部等接收我校毕业生较多的用人单位，就人才培养、产学研合作等方面进行深入交流，推荐毕业生去工作，并达成合作意愿。积极邀请中国水利水电十六局、中建安装北京公司、北京龙安康华安全生产研究中心等用人单位来校进行专场招聘。与北京华联集团等签订了教学实践基地协议和就业实习基地，提供锐而威商业管理有限公司、北京化工职业病防治院、北京海外学人、广西大学出版社等实习招聘机会。

学校还充分利用已毕业的学生资源，积极与他们就职的工作单位取得联系，

推荐应届毕业生到单位工作。如：中化六建有限公司、葛洲坝集团、中国水利水电十六局、中国水利水电三局、北京龙安康华安全生产研究中心、中建安装北京公司都是这样的成功案例。

我校旅游酒店类专业已成功与北京四季酒店、北京瑞吉酒店、北京新云南皇冠假日、北京香格里拉酒店等多个五星级国际大酒店进行合作。从最初的 10 多家酒店发展到目前 30 余家酒店争先合作，在酒店行业中打造出自己的品牌特色。

6.3 产学研结合开展情况及对就业的促进作用

学校一直重视产学研结合，以提升学生培养质量为重心，把推动就业，提高就业质量摆在重要的位置。产学研结合开阔了学生的视野，为学生就业开辟了渠道，搭建了平台，创造了机会，对学生就业有积极的促进作用。

学校与京内外企事业单位合作，先后建立了 41 个实践教学基地。签约机构包括人力资源和社会保障机构、法院及检察院、地方工会、律师事务所、大型企业集团和社区服务机构。学生按照专业和不同时间的安排进入实习基地，参与实际工作，大大提升了实践能力，增强了毕业生的社会适应性。

实习实践能力已经逐渐成为毕业生择业的核心竞争力。学校还积极建立就业实习和就业基地。与门头沟社保局、北京市第一中级人民法院、甘家口社保所、锐尔威公司、“新兴保信”和“同仁堂”等企业签订实践、就业实习基地协议，为在校生实习提供了坚实的实习就业保障。学生通过实习锻炼实际工作能力，培养了良好的职业素质。

学校还充分依托产学研合作基地、实习基地等平台，积极推动大学生就业，进一步提高应用型人才的培养质量。与北京中瑞环泰公司（产学研合作基地）和北京宇阳泽丽防水材料公司（实习基地）签约达成合作共识，双方就职业卫生领域科研合作、学生专业能力培养、大学生就业、双师型教师培养等方面进行深度合作。

为进一步加强校企合作，有针对性地为企培养人才，实现学校与企业资源、信息的共享与双赢，我校与中国民生银行电子银行部共建“民生班”，合作办学、定单培训：即在全校大三学生中招收学员，将民生银行业务培训前移进校园，作为选修课程纳入教学计划，学生可以在中国民生银行电子银行部实习、实训，并提前明确就业目标。“民生班”为学生搭建“就业直通车”的同时，还将扩大学

生视野，提高学生整体就业能力，使我校“产、学、研”合作育人、合作就业有新的更大的进展。

学校还与北京春晖园度假酒店和北京昆仑饭店合作，组建了两个工学结合班。此外，与中山“礼部尚书”文化传播有限公司合作，建成校企合作服装工作室暨学生三创实验中心，加强学校与企业间的实习合作，促进就业发展。

我校将根据现实情况和未来趋势，着力加强实践教学，通过产学研一体化增强学生的社会适应能力，从多个层面加强学生的就业竞争力，打造“宽口径、厚基础、精技能”的就业特色，全力拓宽就业空间。

6.4 就业前景市场调研情况

学校重视就业前景市场调研，对 2014 届毕业生的就业走向、区域分布、单位性质类型进行分析，并通过对毕业生回访、用人单位调研以及实习单位的座谈，在对人才的社会供需现状进行广泛调研与分析的基础上，更清晰地定位各专业的培养目标，根据每一类需求的知识和能力要求，建立专业人才培养的能力素质模型。在上述基础上，围绕“专业素养与职业道德建设”、“教学团队建设”、“课程与教学资源建设”、“教学方式方法改革”、“实践教学改革”、“教学管理改革与学生能力建设”等多个方面建立专业建设的 KPI 指标体系。同时，在对未来专业人才的社会需求变化做出趋势性预测的基础上，为专业人才培养的方向与未来规划提供依据。

根据调查显示，各专业的地域社会需求和就业市场前景不平衡。有些专业，如劳动与社会保障、人力资源管理、安全工程等专业的专业人才有较大的需求市场，具有广阔的就业前景，就业岗位基本保持稳定。

第七章 就业对招生、培养方案、教育教学工作的反馈与促进

7.1 着力形成就业、人才培养方案、教育教学相互衔接的有效机制

招生、培养和就业是高校人才培养的三步曲，也是我校人才培养的三步曲。招生是基础，培养是关键，就业是保障，三者是相互联系、互相影响。构建点面结合的社会评价反馈机制，理顺内在关系、深化人才培养改革、动态监测毕业生质量、科学分析就业优势尤为重要。学校通过“请进来”和“走出去”、“定期”和“不定期”等方式，采取毕业生、在校生、校友、用人单位的综合评价，保证

了我校全方位、立体化获取反馈信息，实现了招生、培养、就业等环节的关联互动。

学校注重毕业生就业质量对人才培养的导向作用，通过调整培养模式、培养方案、课程体系、教学内容、教学方法等举措，不断提升学生的创新思维、实践技能和综合素质。

7.2 对招生工作的建议

生源选拔是人才培养的首要环节，学校对招生规模、生源结构和地域分布做出适时调整，加大举措不断提高生源质量。招生计划与专业就业率和就业结构挂钩，实施专业预警和动态调整机制。为有效拓展毕业生的就业、升学渠道，建议学校招生时平衡东、中、西部的招生指标，有些专业在招生简章上可注明学科专业的特点。

7.3 对专业设置的建议

毕业生就业状况和社会需求是专业设置的主要参考因素。学校根据社会需求和就业反馈，及时调整专业设置，比如，2013 年有高职院校主持与播音专业的首届毕业生。2014 年有戏剧影视文学专业的首届毕业生，2014 年没有公共事业管理专业的毕业生。

7.4 对人才培养方案的修订情况和建议

人才培养方案是学校办学理念和教育思想的集中体现，培养方案的制定与实施决定着所培养人才的专业素养与质量，学校以提高学生就业质量为向导，以培养学生实践能力为重点，不断修订和完善培养方案，着重提升学生的就业适应性、岗位适用性和职业成长性。比如，劳动关系专业尝试小学期制。拟在第五学期执行，将授课、实验、考试等环节缩编为 15 个教学周，之后由学生自主组建团队，用 1 个月时间进行开放和自主式的学习。围绕着学生科研课题、实务创新项目，由教师参与指导，采取小组学习、田野调查等形式进行，探索学生开放自主学习的培养方式。

根据专业建设要求和市场需求调研结果，在下一步培养方案的修订中，建议教学部门在教学中注重提高学生的语言和文字表达能力，增设相关选修课程；二要细化课程模块的设计，使针对不同人才市场需求的专业方向模块的课程数量和结构更加合理。

7.5 对课程设置的修订和建议

人才培养目标定位在其实践的过程之中，呈现出动态性特征。课程设置应该围绕大学生核心就业能力展开，初步构建包括基本素质、通用能力、岗位能力和职业能力拓展四大模块的课程设置。

根据用人单位对毕业生的综合素质要求，课程设置时适当增加历史、文学、美学等人文修养类课程，开阔学生的视野，培养学生综合素养。对于管理类学生，在专业课程修订中增加一定比例的管理实操课程，帮助毕业生尽快融入管理职业生中去。比如，在就业反馈中，部分毕业生提出具备出色的 PPT 和 EXCEL 制作能力、良好的表达能力、专业软件的熟练使用，均能让他们在职场如鱼得水。

7.6 专业实习开展情况及建议

专业实习是大学教育的重要环节，加强实习基地建设是专业实现教学目标、教学质量的保证，也是增强专业学生综合能力、提高专业学生就业率的有效途径。通过专业实习，学生借助各种资源，用专业视角，学以致用，亲身感受各行各业的不同各种岗位，较早掌握相关技能和工作要点，甚至在实习单位就可解决就业问题。

根据以往的专业实习反馈，学校将实习实践按照大一年级“社会认知导向”，大二年级“专业研究思维导向”，大三“职业素养导向”，大四“就业导向”的目标设计，并提出具体要求。有些专业实习提前到大三下半学期或者暑期，尽量创造条件进行有组织的为期一个月左右的集中实习，便于踏实地进入到企业中，深入了解现实中的各种岗位的要求，以及对自己的所长所能有个基本了解，同时前置专业实习能进一步提升学生的实务操作能力。

结 语

“十二·五”期间，党中央和国务院始终高度重视大学生就业工作。党的十八大提出：“做好以高校毕业生为重点的青年就业工作”、“推动实现更高质量的就业”；党的十八届三中全会决定进一步提出要“健全促进就业创业体制机制”等一系列新任务、新要求，为当前和今后一个时期高校毕业生就业工作指明了方向。三年来，我校毕业生就业率基本稳定，始终保持在 94%以上。

面对新形势和新任务，我校将继续秉承既有办学定位和办学特色，高度重视

毕业生就业质量对人才培养的导向作用，牢固树立人才培养工作的中心地位，树立科学务实的人才培养观，着力推动各项教育教学改革，通过不断调整培养模式、培养方案、课程体系、教学内容、教学方法等举措，不断提升学生的创新思维、实践技能和综合素质。以问题为导向，进一步研判就业工作形势，遵循就业工作规律，提升指导能力，拓展就业市场，强化管理措施，提高服务水平，通过入学教育、课堂教学、就业实习、社会实践、毕业教育等环节，引导学生树立科学的就业观念，努力培养劳动关系和工会等领域所需要的，品德优良、专业知识扎实、实践能力与职业素养兼备、具有创新精神和社会责任感的应用型专门人才，实现就业率和就业质量双提升。